

فصلنامه تخصصی سبک‌شناسی نظم و نثر فارسی (بهار ادب)

علمی-پژوهشی

سال هشتم-شماره سوم-پائیز ۱۳۹۴-شماره پیاپی ۲۹

## بررسی تحلیلی و سبک‌شناسی تشبیه در گلشن راز شیخ محمود شبستری

(ص ۳۵۷-۳۳۷)

ابوالفضل مرادی (نویسنده مسئول)<sup>۱</sup>، عبدالرضا سیف<sup>۲</sup>

تاریخ دریافت مقاله: ۱۳۹۳/۰۹/۰۸

تاریخ پذیرش قطعی مقاله: ۱۳۹۴/۰۹/۰۴

### چکیده:

مثنوی گلشن راز شیخ محمود شبستری از متنهای اصلی عرفانی متأثر از آراء و نظریات محی‌الدین ابن عربی است. در این باب که آیا این اثر مشهور، یک متن ادبی و هنری به حساب می‌آید یا خیر، اختلاف نظرهای بسیاری وجود دارد. این پژوهش برای یافتن پاسخی علمی و فنی به این سؤال، تشبیه را بعنوان اصلیت‌ترین شاخص از عناصر تخیلی یک متن ادبی در نظر گرفته و سپس با بررسی تک ابیات گلشن راز و استخراج تمامی تشبیهات موجود در آن علاوه بر دستیابی به تحلیل‌های آماری، به ویژگیها و خصوصیات سبکی تشبیه در گلشن راز پرداخته است. بنابراین پژوهش، استخراج ۲۷۲ تشبیه از تمامی ۱۰۰۸ بیت گلشن راز نشان دهنده وجود تشبیه در ۲۷ درصد ابیات این اثر است و افزون بر آن تقریباً بخش عمده‌ای از انواع تشبیهات که در متون تخصصی ادبیات قابل مشاهده است، در گلشن راز دیده میشود. در این مقاله علاوه بر تحلیل‌های آماری تشبیه در گلشن راز، چگونگی نگرش و سلیقه هنری خالق اثر، نسبت به فرآیند تشبیه مورد بررسی قرار گرفته است و از این طریق، بخشی از مشخصات سبکی تشبیه و همچنین کاربرد انواع تشبیه در گلشن راز، مشخص میگردد.

**کلمات کلیدی:** شیخ محمود شبستری، گلشن راز، تشبیه، صورخیال، ویژگیهای سبکی.

<sup>۱</sup> دانشجوی دکتری رشته زبان و ادبیات فارسی دانشگاه تهران پردیس البرز abolfazlmoradi2@gmail.com

<sup>۲</sup> استاد گروه زبان و ادبیات فارسی دانشگاه تهران

## مقدمه

گلشن زیبای شیخ شبستر ریشه در عرفان محیی‌الدین ابن عربی و صدرالدین قونوی دارد؛ تأثیر پذیری گلشن راز از آثار ابن عربی آنچنان است که میتوان گفت شیخ محمود شبستری برآستی شاگرد مکتب ابن عربی اس (باغ دل، الهی قمشه‌ای: ص ۲۶) و در حقیقت حلقه اتصال بین بخش عمده از عرفان شرق با مطالعات شرق شناسانه، گلشن راز است و این منظومه به محض راهیابی به مصطبه‌های تمدن و فرهنگ در اروپا از حدود سال ۱۷۰۰ میلادی بعنوان یک اثر معتبر در بیان تئوریهای صوفیانه مورد توجه محققین و اندیشمندان غرب قرار گرفت.

اما این اثر که اینچنین در عالم معنا و اندیشه‌های عرفانی شناخته شده است چه ارتباطی با عالم ادبیات و هنر دارد؟ آیا واقعاً این اثر نام آور، تنها منظومه‌ای برای انتقال مفاهیم عرفانی است یا یک اثر ادبی و هنری به حساب می‌آید. اینک در این پژوهش در پاسخ به این پرسش، بر آنیم تا در نگاهی کاملاً متفاوت و در یک نقد ساختارگرایانه و سبک شناسانه، به مقوله بلاغت و ادبیات در گلشن راز شیخ محمود شبستری بویژه تشبیه در این اثر گرانقدر عرفانی بپردازیم.

## ۱. ضرورت تحقیق

در ارزیابی جایگاه ادبی و هنری گلشن راز پژوهندگان و صاحب‌نظران، سخنان متفاوتی ارائه کرده اند. عده‌ای آن را از لحاظ شعری چندان جالب نمیدانند (مقدمه گلشن راز تصحیح جواد نوربخش) زنده یاد استاد دکتر زرین کوب ضمن تأیید وجود رگه‌هایی از زیبایی و لطافت در گلشن راز، به این موضوع اشاره دارد که از لطف و جمال شعری بکلی خالی نیست و گه گاه رایحه تغزل از آن به مشام میرسد. (نقش بر آب، زرین کوب: ص ۲۶۷) و آن را در موجی از شور و هیجان شاعرانه، به آنچه شعر مجرد خوانده میشود نزدیک میدانند (نقش بر آب، زرین کوب: ص ۲۶۴) با اینهمه معتقد است که گلشن راز، یک اثر ادبی محسوب نمیشود و چندان ارزش ادبی و ابتکار شاعرانه در آن نمیتوان یافت (جستجو در تصوف ایران، زرین کوب: ص ۳۲۳) مرحوم کیوان سمیعی نیز معتقد است گلشن راز را منظومه عرفانی است نه ادبی «بهمین خاطر تخیلات شاعرانه ندارد» (مقدمه شرح گلشن راز لاهیجی، تصحیح کیوان سمیعی: ص ۷۹) در یک مواردی، جایگاه هنری گلشن راز با الفیه ابن مالک و منظومه حاج ملاهادی مقایسه شده تا آنجا که انتظار ادبی بودن گلشن راز، توقعی گزاف است.. (راز گلشن راز، کاکایی: ص ۶۷) صاحب این نظریه، با اشاره به بررسی های صورت گرفته پیشین در صنایع بدیعی و آرایه‌های لفظی و معنوی در گلشن راز (آرایه های ادبی در گلشن راز، قربانی: ص ۱۱) این ها را برای تبدیل یک نظم به شعری چونان شعر حافظ و سعدی کافی ندانسته است. (راز گلشن راز، کاکایی: ص ۶۷)

در مقابل نگرش فوق، در مقاله‌ای کوتاه و مختصر، سعی شده است تا با بررسی صنایع و آرایه‌های بدیعی در گلشن راز، چشم اندازی ناظر بر جنبه‌های ادبی گلشن راز، فراهم گردد و برآیند آن، چنین است که «در جای جای ابیات این منظومه، موسیقی لفظ و معنی با بکارگیری آرایه‌های مختلف بوضوح آشکار است؛ بویژه هماهنگی، زیبایی وزن و قافیه با آهنگ دلنشین واژه‌ها که اثر را جلوه‌ای بدیع نیز بخشیده است» (آرایه‌های ادبی در گلشن راز، قربانی: ص ۱۲)

این پژوهش برآن است تا با تحلیل آماری و بررسی ساختار تشبیه بعنوان اساسی‌ترین رکن تخیل در شعر، نتیجه‌گیری جدیدتری را در باب هنری و ادبی بودن گلشن راز را ارائه نماید و در صدد پاسخ به این سوال است که آیا میتوان گلشن راز را یک مثنوی ادبی و هنری بحساب آورد و سرانجام از این رهگذر، میزان ادبی بودن و هنری بودن این مثنوی گرانقدر، بدست می‌آید.

### پیشینه پژوهش

در دو دهه اخیر مقاله‌هایی در تحلیل تشبیه در آثار ادبی بزرگان ادبیات کلاسیک و معاصر، توسط پژوهشگران عرصه ادب فارسی، صورت گرفته است.

اما درباره تشبیه در گلشن راز شیخ محمود شبستری تاکنون هیچ پژوهش تخصصی صورت نگرفته است. بنابر این، در این پژوهش، برای نخستین بار، تحلیل ساختاری تشبیه در گلشن راز مورد توجه قرار گرفته و از این منظر اثری مستقل و نو به حساب می‌آید.

### روش تحقیق

در این پژوهش تمامی ابیات گلشن راز، از نظر وجود تشبیه، مورد تحقیق و بررسی قرار گرفت. و ابیات حاوی تشبیه فیش برداری شده و سپس به شیوه تحلیلی و مقایسه‌ای و رسم نمودار و فراهم کردن جدولهای مرتبط جایگاه تشبیه در گلشن راز مورد تحلیل و بررسی و تبیین قرار گرفته است. متن مورد تحقیق در این مقاله، گلشن راز به تصحیح پرویز عباسی داکانی است که به سال ۱۳۸۰ ه.ش در انتشارات الهام در تهران در ۱۷۶ صفحه به در نوبت دوم چاپ رسیده است. لازم بذکر است که در این تحقیق با جداسازی ابیات الحاقی، تعداد کل ابیات گلشن راز ۱۰۰۸ بیت، ثبت گردیده است.

### تشبیه در گلشن راز

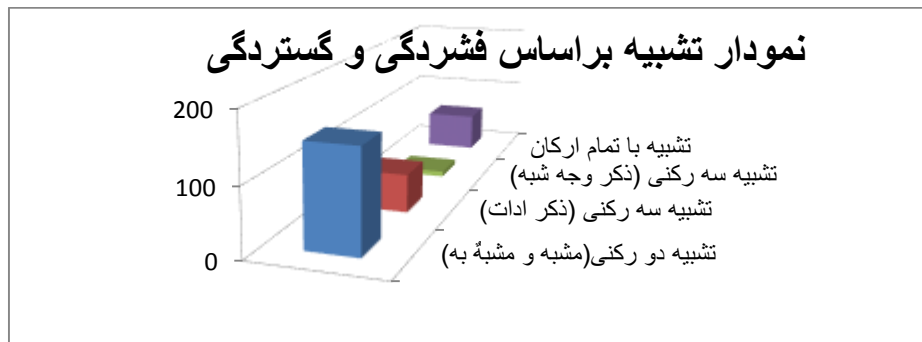
در این مقاله پیامها و تصاویر در حوزه تشبیه در گلشن راز از دیدگاههای مختلف مورد تحلیل و بررسی قرار می‌گیرد.

## الف) ساختار و شکل

### ۱- انواع تشبیه از جهت فشردگی و گستردگی

تشبیه را از جهت فشردگی و گستردگی مورد تقسیم قرار داده‌اند. در این نگرش، کوتاهترین شکل و ساختار تشبیه یعنی اضافه تشبیهی را تشبیه فشرده و هر تشبیه دیگری که بیرون از محدوده این ساختار قرار گیرد تشبیه گسترده نامیده‌اند. (بررسی ساختارهای مختلف تشبیه در مثنوی معنوی، گلچین)

تشبیه فشرده به جهت کوتاهی و فشردگی ساختار و حذف «وجه شبه» و «ادات تشبیه» از بلاغت و تأثیر بیشتری نسبت به تشبیه گسترده برخوردار است «از اینرو به این ساختار تشبیه بلیغ گفته میشود چرا که همواره ذهن شنونده و مخاطبش را برای دست یافتن به رابطه طرفین تشبیه یا وجه شبه آن دو به جستجو و کوشش و میدارد و قدرت تخیل او را در این جهت فعال مینماید» (واژه نامه شاعری، میرصادقی: ص ۸۳) بر این اساس در گلشن راز حدود ۱۴۰ تشبیه بصورت فشرده آورده شده است و بقیه انواع تشبیه گسترده اعم از چهاررکنی یا سه رکنی بسیار کمتر از تشبیهات فشرده است.



### ۲- تقسیم بندی ساختار تشبیه در بلاغت

۱-۱- انواع تشبیه از جهت وجود یا عدم ادات تشبیه: در کتب بلاغت به مقوله ذکر یا حذف ادات تشبیه در تقسیمات تشبیه پرداخته و آن را به اعتبار حذف یا ذکر ادات به دو قسم تقسیم نموده‌اند:

۱-۱-۱ تشبیه مرسل (صریح): «تشبیهی است که در آن ادات ذکر شود» (معانی و بیان، تجلیل: ص ۵۷)

۱-۱-۲ تشبیه مؤکد: اگر ادات تشبیه حذف شود تشبیه مؤکد نامیده می‌شود (همان: ص ۵۷) آنچه واضح است «حذف ادات که اندک اندک تشبیه را به استعاره نزدیک میکند عاملی است برای پر تاثیر کردن و نیرو بخشیدن به تشبیه زیرا غرض از تشبیه عینیت بخشیدن به دو چیز مختلف

است یا بهتر بگوییم عینیت بخشیدن است به دو چیزی که غیریت دارند و چون ادات حذف شود عینیت بصورت محسوستر و دقیقتری نمایانده میشود» (صور خیال در شعر فارسی، شفیع کدکنی: ۵۶)

### ۱-۲- انواع تشبیه به اعتبار ذکر یا حذف وجه شبه:

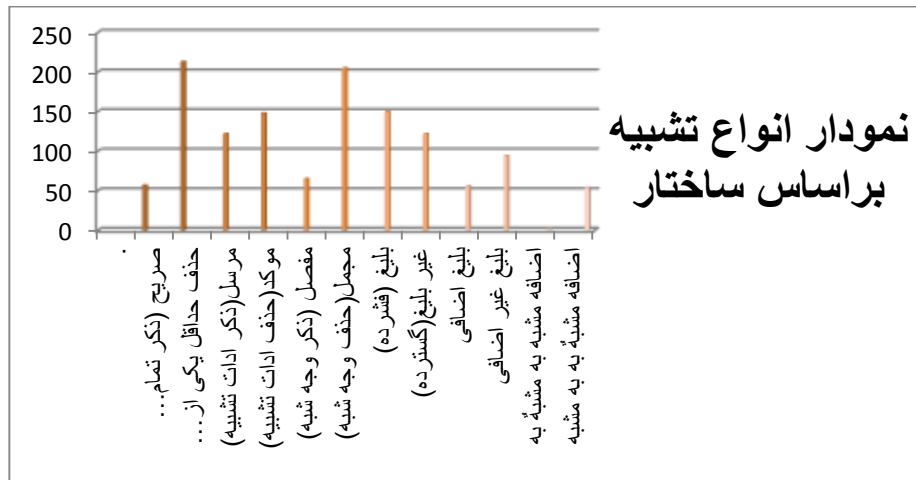
۱-۲-۱- تشبیه مفصل: «به تشبیهی که وجه شبه در آن ذکر شده باشد تشبیه مفصل گویند» (بیان، شمیسا: ص ۶۰) در تشبیه مفصل با ذکر وجه شبه گویا، تأثیرگذاری مخاطب، بر فرایند تشبیه و مشارکت وی در خلاقیت به حداقل میرسد. در تشبیهات گلشن راز میزان تشبیهات مفصل بسیار اندک است و در حدود ۸ تشبیه است که بسیار ناچیز می نماید.

۱-۲-۲- تشبیه مجمل: به تشبیهی که وجه شبه در آن ذکر نشده باشد، تشبیه مجمل گویند (همانجا، ص ۶۰) این نوع تشبیه برای کشف پیوند دو طرف تشبیه، قدرت تخیل را فعال مینماید و لذتی مضاعف برای مخاطب بوجود میآورد. در صورتیکه در تشبیه وجه شبه حذف و ادات ذکر گردد این نوع تشبیه، همان تشبیه مرسل میباشد باید توجه داشت که در تشبیه مجمل تأکید بر روی وجه شبه و در مرسل تأکید بر روی ادات تشبیه است.

۱-۳- تشبیه بلیغ: تشبیهی است که ادات تشبیه و وجه شبه آن حذف شده باشد و فقط طرفین تشبیه (مشبه و مشبه به) ذکر شود (جواهر البلاغه، هاشمی: ص ۲۸۳) در این نوع تشبیه حذف وجه شبه سبب کنکاش ذهنی والتذاذ ادبی میشود بعلاوه حذف ادات تشبیه، ادعای اتحاد و همسانی مشبه و مشبه به را قوت میبخشد. ادب شناسان معاصر این نوع تشبیه را چنین تقسیم کرده‌اند:

۱-۳-۱- تشبیه بلیغ اضافی: عبارت از تشبیهی است که در آن مشبه و مشبه به به هم اضافه شده باشند مثل قد سرو

۱-۳-۲- تشبیه بلیغ غیر اضافی (اسنادی): «تشبیهی که در آن ادات تشبیه و وجه شبه حذف شده باشد میتواند بصورت غیر اضافی نیز بکار رود در اینصورت اغراق در آن به اوج میرسد زیرا در کلام ادعای همسان بودن قویتر از ادعای شبیه بودن است» (طراز سخن، صادقان: ص ۱۱۰) در گلشن راز ۱۵۰ تشبیه بصورت بلیغ و فشرده و ۱۲۲ تشبیه بصورت غیربلیغ آورده شود و از مجموع تشبیه‌های بلیغ ۵۶ تشبیه بصورت تشبیه اضافی و ۹۴ تشبیه بصورت غیر اضافی آورده شده است. در نمودار زیر میتوان جزئیات را مشاهده کرد:



### ب) انواع تشبیه از نظر مضمون و محتوا

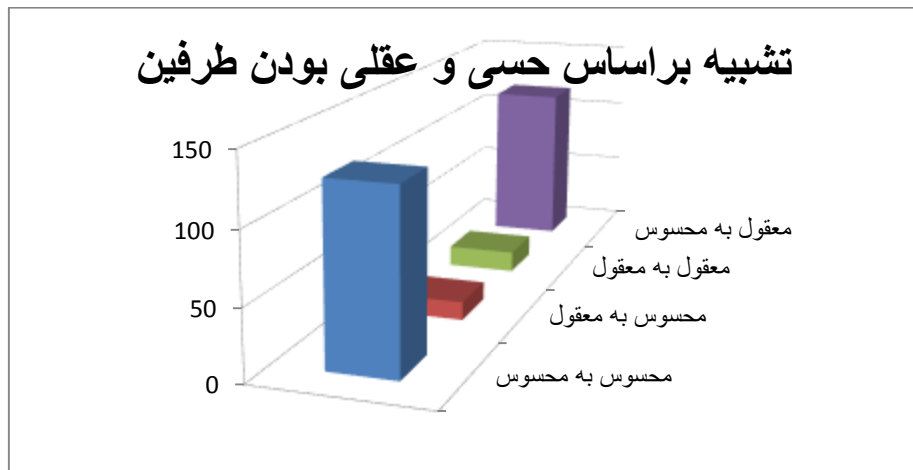
#### ۱- تقسیم بندی تشبیه براساس عقلی و حسی بودن طرفین تشبیه

۱-۱- تشبیه محسوس به محسوس در این نوع تشبیه باید «طرفین تشبیه (مشبه و مشبه به، هر دو حسی باشند یعنی یکی از حواس پنجگانه ظاهری قابل درک باشند» (جواهر البلاغه، هاشمی: ص ۲۵۸) در مثنوی گلشن راز نیز بیشترین بسامد کاربرد تشبیهات از نوع حسی به حسی است و از مجموع ۲۷۲ تشبیه در گلشن راز، ۱۲۷ تشبیه حسی به حسی است.

۲-۱- تشبیه معقول به محسوس: وقتی یک طرف تشبیه حسی و طرف دیگرش غیر محسوس است. (فنون بلاغت و صناعات ادبی، همایی: ص ۲۳۰) در گلشن راز، ۱۱۷ تشبیه از نوع عقلی به حسی است.

۳-۱- تشبیه محسوس به معقول: در این نوع تشبیه، مشبه به، عقلی و انتزاعی است؛ لذا تصور و تجسم چنین تشبیهاتی در برخی مواقع غیر منطقی بنظر میرسد؛ اما برخی معتقدند «میزان حسن و قبح تشبیه همانا پسند و ناپسند ذوق سلیم و سلیقه مستقیم است و شرط وجود خارجی داشتن یا قابل عکس کردن تشبیه نیست» (همانجا: ص ۲۳۲) در گلشن راز، تعداد ۱۳ تشبیه، حسی به عقلی است.

۴-۱- تشبیه معقول به معقول است مثل تشبیه وجود به عدم (جرجانی ۴۱) (اسرار البلاغه، جرجانی: ص ۴۱) همچنین، مواردیکه با حوزه درون و عاطفه، سرو کار دارند و در عالم خارج، محسوس نیستند مانند غم و شادی (جواهر البلاغه، هاشمی: ص ۲۵۹) ۱۵ تشبیه در گلشن راز از نوع عقلی به عقلی میباشد.



## ۲- تشبیه به اعتبار تقسیم بندی محتوایی «مشبه» و «مشبه به»:

۲-۱- تقسیم بندی محتوایی «مشبه» در گلشن راز: بررسی میزان توجه شاعر به پدیده‌های گوناگون بعنوان مشبه یا مشبه‌به، نشان دهنده زاویه دید و نوع نگرش شاعر به جهان بیرون و یا پدیده‌های گوناگون است. در تشبیهات گلشن راز تمام مشبه‌های موجود در ۲۷۰ تشبیه گلشن را میتوان بصورت زیر تقسیم بندی نمود:

۲-۱-۱ اصطلاحات عرفانی ، فلسفی	۲-۱-۵ اندامهای انسان (۳۴مورد)
مذهبی (۸۴ مورد)	۲-۱-۶ مفاهیم انتزاعی در پیرامون انسان (۴۳مورد)
۲-۱-۲ اسباب و اشیاء زندگی (۱۱ مورد)	۲-۱-۷ طبیعت (۳۴مورد)
۲-۱-۳ پیامبران و اولیای الهی (۱۰مورد)	۲-۱-۸ حروف و اشکال هندسی (۴مورد)
۲-۱-۴ انسان (۵۲ مورد)	

## ۲-۲- تقسیم بندی محتوایی «مشبه به» در گلشن راز

تقسیم بندی محتوایی «مشبه به»ها در گلشن راز نیز به شرح زیر قابل مشاهده است:

۲-۲-۱ آیات و سوره‌های قرآن (۱۳مورد)	۲-۲-۷ طبیعت (۴۶مورد)
۲-۲-۲ پیامبران و اولیای الهی (۱۴مورد)	۲-۲-۸ گیاهان (۱۵مورد)
۲-۲-۳ عالم ملکوت (۱۴ مورد)	۲-۲-۹ ستارگان (۱۱ مورد)
۲-۲-۴ مفاهیم انتزاعی (۲۱مورد)	۲-۲-۱۰ ساختمانها (۱۳مورد)
۲-۲-۵ اشکال هندسی و اعداد (۱۰مورد)	۲-۲-۱۱ جانوران (۷مورد)
۲-۲-۶ انسان و اندامهای انسان (۳۴مورد)	۲-۲-۱۲ اسباب و اشیاء زندگی (۶۱مورد)

۱۳-۲-۲. مشاغل (۸مورد) ۱۴-۲-۲. شیاطین و انسانهای  
پلید (۵مورد)

### ۳- بررسی محتوایی «وجه شبه» در گلشن راز

زیبایی و ارزش ادبی - هنری یک تشبیه به چگونگی و کیفیت وجه شبه، وابسته است. وجه شبه، رابطه‌ای است که شاعر یا نویسنده به کشف آن نایل گردیده و اهمیت این کشف، کمتر از یک قانون علمی نیست (صور خیال در شعر فارسی، شفیع کدکنی: ص ۱۸) همچنین «وجه شبه، مبین جهان بینی و وسعت تخیل شاعر است و در نقد شعر بر مبنای وجه شبه است که متوجه نوآوری یا تقلید هنرمند میشویم» (بیان، شمیسا: ص ۹۸) ارزیابی وجه شبه در آثار یک شاعر، میتواند میزان خلاقیت وی را آشکار سازد. وقتی شاعر از وجه شبه‌های تکراری و تقلیدی استفاده میکند نشان از خالی بودن شعر از برجستگی ادبی و هنری است. «کشف وجه شبه به بینش و دریافت گوینده بستگی دارد و شاعر ممکن است رنگ و حرکت و حالت و شکل و اثر حسی یا عقلی همانند بین دو چیز را به تنهایی پیش بکشد یا مجموعه‌ای از حالات و حرکات را بعنوان صفت مشترک (وجه شبه) در نظر داشته باشد (بیان در شعر فارسی، ثروتیان: ص ۴۴)

۳-۱- تقسیم بندی تشبیه به اعتبار واقعی بودن یا خیالی بودن در بلاغت کلاسیک وجه شبه به دو بخش تقسیم شده است:

#### ۳-۱-۱. وجه شبه تخیلی

اگر وجه شبه، غیرواقعی و ادعایی و ساخته تخیل شاعر باشد، مخاطب نیز همراه شاعر وادار به کشف رابطه تشبیه و یافتن وجه شبه مورد ادعای شاعر میگردد. این نوع وجه شبه را تخیلی مینامند. قطعاً میزان وجه شبه تخیلی در یک اثر نشان دهنده ادبی بودن آن اثر است. در مثنوی گلشن راز از مجموع ۲۷۲ تشبیه، ۲۵۲ مورد از نوع وجه شبه تخیلی است.

#### ۳-۱-۲. وجه شبه تحقیقی

وقتی وجه شبه در دو طرف تشبیه واقعی و قابل تصور باشد یعنی شاعر هیچگونه تخیل و خلاقیت در ایجاد ارتباط بین مشبه و مشبه‌به نداشته است. بیست مورد از نوع وجه شبه در گلشن راز تحقیقی است.

### ۳-۲. وجه شبه تصویری و یا غیر تصویری

از نکات مهم در ارزیابی تشبیه، توجه به تصویری و یا غیر تصویری بودن وجه شبه است و این بر نوع نگرش شاعر دلالت دارد؛ یعنی یک شاعر درونگرا و ذهنیتگرا بیشتر سراغ وجه شبه‌هایی خواهد رفت که تصویری نیست و مربوط به امور معنوی است در حالیکه یک شاعر برونگرا و عینیتگرا



بیشتر تصویرها، رنگها و آنچه را که جنبه ظاهری و قابلیت مشاهده دارد، وجه شبه قرار می‌دهد. (همانجا: ص ۴۴)

در این پژوهش، تشبیهات گلشن راز از این منظر مورد بررسی قرار گرفت و مشخص گردد تعداد ۱۷۲ تشبیه دارای وجه شبه تصویری است و حدود ۱۰۰ تشبیه دارای وجه شبه غیر تصویری و معنوی است.

### ۳-۳- وجه شبه به اعتبار مفرد، متعدد و مرکب و بودن

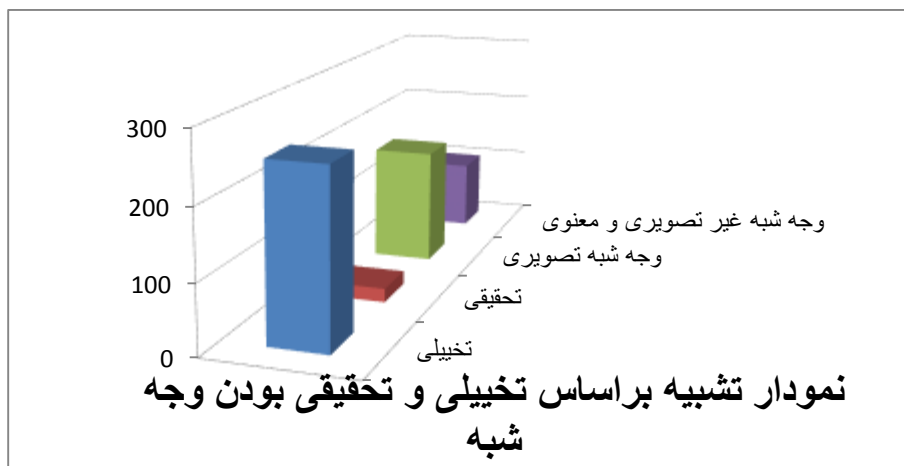
۳-۳-۱. وجه شبه مفرد: وجه شبه وقتی مفرد است که از یکی بیشتر نباشد یعنی مورد اشتراک بین مشبه و مشبه به، تنها یک چیز باشد. اکثر ابیات تشبیهی گلشن راز دارای وجه شبه مفرد می‌باشد.

۳-۳-۲. وجه شبه متعدد نوع دوم تشبیه‌هایی است که وجه شبه آن، متعدد و از یکی بیشتر است. نمونه آن بیت زیر است که مشبه که صراط را از تیزی و باریکی به مشبه تشبیه نموده است.

به باریکی و تیزی موی و شمشیر نه روی گشتن و بودن بر او دیر  
(گلشن راز: ۷۱)

۳-۳-۳. وجه شبه مرکب: هنریترین وجه شبه است و از مشبه به مرکب اخذ می‌شود. هیأت حاصل (ایماژ، تصویر، تابلو) از امور متعدد است ( بیان ، شمیسا: ص ۱۰۹)

مسافر آن بود کو بگذرد زود ز خود صافی شود چون آتش از دود  
(گلشن راز: ۵۲)



### ۳-۴- انواع تشبیه از نظر مقید بودن و یا مقید نبودن فرآیند تشبیه

۳-۴-۱. **تشبیه مطلق:** در این نوع تشبیه که نام دیگر آن را تشبیه صریح نیز نهاده‌اند، چیزی را به چیزی تشبیه کنند بدون هیچ قید و شرط (فنون بلاغت و صناعات ادبی، همایی: ص ۲۳۵) اغلب تشبیهات گلشن راز چنین است. تشبیه هستی به تخته‌ای که دارای نقوش است از تشبیهات جالب و زیبایی گلشن راز است.

کنون گفت از می بی‌رنگ و بی‌بوی      نقوش تخته‌ هستی فرو شوی  
(گلشن راز: ۹۵)

۳-۴-۲. **تشبیه جمع:** « آنست که دارای چند مشبه به و یک مشبه باشد. (هاشمی ۲۶) (جوهر البلاغه، هاشمی: ص ۲۶) در ابیات زیر دل بعنوان «مشبه» ابتدا به عکس خال محبوب و سپس به چشم و زلف و به روی چو ماه و به مسجد و کنشت و دوزخ و بهشت تشبیه شده است:

اگر هست این دل ما عکس آن خال      چرا میباشد آخر مختلف حال  
گهی چون چشم مخمورش خراب است      گهی چون زلف او در اضطراب است  
گهی روشن چو آن روی چو ماه است      گهی تاریک چون خال سیاه است  
گهی مسجد بود گاهی کنشت است      گهی دوزخ بود گاهی بهشت است  
(گلشن راز: ۸۴)

در بیت زیر اخلاق هم به نور و هم به نیران و آتش تشبیه شده است:

همه اخلاق تو در عالم جان      گهی انوار گردد گاه نیران  
(گلشن راز: ۷۶)

۳-۴-۳. **تشبیه تسویه:** عکس تشبیه جمع است یعنی چند چیز را به یک چیز تشبیه کنند (فنون بلاغت و صناعات ادبی، همایی: ص ۲۳۷) در این بیت پا و سر و چشم را چون دل تشبیه نموده است

بود پا و سر و چشم تو چون دل      شود صافی ز ظلمت صورت گل  
(گلشن راز: ۷۷)

در این بیت نیز مشبه که نص و نقل و اخبار است به مشبه‌به واحد که در شهوار است تشبیه نموده است.

به هر موجی هزاران در شهوار      برون ریزد ز نقل و نصّ و اخبار  
(گلشن راز: ۶۹)

در این بیت نیز صوت و حرف را که دو مشبه جداگانه است به مشبه‌به واحد یعنی غلاف تشبیه نموده است.

وجود علم از آن دریای ژرف است      غلاف دَرّ او از صوت و حرف است  
(گلشن راز: ۶۹)

۳-۴-۴. تشبیه تفضیل: « آن است که نخست تشبیه کنند پس از فراغت از تشبیه مشبه را به مشبه به تفضیل و ترجیح دهند» (فنون بلاغت و صناعات ادبی، همایی: ص ۲۳۶) در مثنوی گلشن راز تشبیه تفضیل بصورت مستقیم دیده نشد. اما نمونه‌هایی از ترجیح «مشبه» بر «مشبه به» بصورت غیر مستقیم آورده شده است که در بخش تشبیه منفی آورده شده است.

۳-۴-۵. تشبیه مضمّر: « تشبیه مضمّر به معنی تشبیه پنهان است در این نوع تشبیه ظاهراً با ساختار تشبیهی مواجه نیستیم ولی مقصود گوینده تشبیه است» (بیان و معانی، شمیسا: ص ۷۴) نمونه از تشبیه مضمّر در گلشن راز بیت زیر است. همانطوریکه سوره آخر در قرآن سوره ناس است، انسان نیز در مراتب خلقت آخر قرار دارد پس انسان به سوره ناس تشبیه شده است اما این تشبیه آشکار نیست.

در آخر گشت پیدا نفس انسان      که بر ناس آمد آخر ختم قرآن  
(گلشن راز: ۴۵)

۳-۴-۶. تشبیه مشروط: « آن است که چیزی را به چیزی مانند کننده شرطی و قیدی» (فنون بلاغت و صناعات ادبی، همایی: ص ۲۳۵) نمونه تشبیه مقید به شرط در گلشن راز بیت زیر است که فرایند تشبیه مشروط به حرف ربط اگر شده است:

اگر هست این دل ما عکس آن خال      چرا می‌باشد آخر مختلف حال  
(گلشن راز: ۸۳)

### ۳-۵- تقسیم بندی تشبیه به جهت شکل قرار گرفتن مشبه با مشبه به

۳-۵-۱. مفروق: « گردآوردن هر مشبه با مشبه است» (جواهر البلاغه، هاشمی: ص ۲۵) یکی از انواع پرکاربرد تشبیه در گلشن راز تشبیه مفروق است. تشبیهات پی در پی در گلشن راز با آوردن مشبه و مشبه به هریک در کنار هم، مجموعه‌ای تشبیه‌ها را ساخته است. در این دو بیت پنج تشبیه بصورت مفروق آورده شده است تشبیه هستی به دریا و نطق به ساحل و حرف به صدف و دانش دل به جواهر و نص و نقل و اخبار به مروارید

یکی دریاست هستی نطق ساحل      صدف حرف و جواهر دانش دل  
به هر موجی هزاران در شهوار      برون ریزد ز نقل و نصّ و اخبار  
(گلشن راز: ۶۹)

در این بیت علم را به رخس و عبادت را به چوگان و سعادت را به گوی بصورت مفروق آورده است. به رخس علم و چوگان ارادت      ز میدان در ربا گوی سعادت  
(گلشن راز: ۸۹)

۳-۵-۲. **ملفوف:** چند مشبه (حداقل دو تا) جداگانه ذکر شود و سپس مشبه‌به‌های هر کدام گفته شود اینگونه تشبیه مبتنی بر صنعت لف و نشر است (بیان، شمیسا: ص ۴۷)  
شعاع جان سوی تن وقت تعدیل      چو خورشید و زمین آمد به تمثیل  
(گلشن راز: ۷۲)

### ۳-۶-۳- انواع تشبیه به اعتبار مفرد و مقید بودن طرفین تشبیه

۳-۶-۱. **مفرد:** به مشبه یا مشبه‌بھی گفته میشود که از یک صورت ذهنی بیشتر تشکیل نشده باشد و بر دو قسم است: مفرد مجرد و مفرد مقید. مفرد مجرد بصورت ذهنی میگویند که فقط یک کلمه باشد. مفرد مقید به مفردی میگویند که همراه آن یک کلمه، صفتی یا مضاف‌الیهی یا قیدی دیگر آمده باشد (معانی و بیان، علوی مقدم و اشرف زاده: ص ۱۰۲) بر این اساس چهار دسته تشبیه بوجود میاید.

### ۳-۶-۲- مفرد مجرد به مفرد مجرد:

در این نوع تشبیه که مشبه و مشبه‌به هر دو مفرد و بدون هیچ قید و صفتی هستند. در بیت زیر از گلشن راز نمونه‌ای از این نوع تشبیه به زیبایی آورده شده است. در مصراع نخست، عالم همچون خمخانه معشوق است و در مصراع بعد دل هر ذره‌ای را همچون پیمان‌ه برای باده این خمخانه دانسته شده است.

همه عالم چو یک خمخانه اوست      دل هر ذره‌ای پیمان‌ه اوست  
(گلشن راز: ۸۵)

### ۳-۶-۳- تشبیه مفرد مجرد به مفرد مقید:

در این تشبیه مشبه مفرد که عاری از هر قید و صفتی است به مشبه‌به که دارای صفت و یا قیدی است تشبیه میشود. در بیت زیر وحدت که مفرد مجرد است به دریایی تشبیه شده است که پر خون است و از آن هزاران موج مجنون میخیزد.

چو دریایی است وحدت لیک پر خون      کز او خیزد هزاران موج مجنون  
(گلشن راز: ۶۴)

استخوانها همچون پشم رنگین میشود. مشبه‌به که کلمه «پشم» است به صفت رنگین موصف گردیده است.

شود از جان کنش ای مرد مسکین      ز سستی استخوانها پشم رنگین  
(گلشن راز: ۷۵)

### ۳-۶-۴- مفرد مقید به مفرد مجرد:

در این نوع تشبیه، مشبه یک کلمه همراه با قید یا صفت است و مشبه‌به بصورت بی قید و شرط و مجرد آورده میشود. در بیت زیر استخوانهایی که سخت است همچو کوه است یعنی مشبه مقید به قید سخت بودن گردیده است.

چو کوه است استخوانهایی که سخت است      نباتت موی و اطرافت درخت است  
(گلشن راز: ۷۵)

### ۳-۶-۵- مشبه مقید و مشبه به مقید:

در این نوع تشبیه مشبه و مشبه‌به هر دو دارای قیدی هستند. در این بیت مقید به مقید تشبیه شده است یعنی او که دارای طریق اعتزال است مانند اکمه است که از هر کمال بی نصیب است.

چو اکمه بی نصیب از هر کمال است      کسی کو را طریق اعتزال است  
(گلشن راز: ۳۹)

### ۳-۶-۷- مفرد به مرکب

در بیت زیر جهان که مفرد مطلق است به مشبه‌به مرکب که از زلف و خط و خال و ابرو تشکیل شده است، تشبیه شده است:

جهان چون زلف و خط و خال و ابروست      که هر چیزی به جای خویش نیکوست  
(گلشن راز: ۷۸)

### ۴- ادات تشبیه و تقسیم بندی آن در گلشن راز:

از مباحث قابل تأمل و بررسی در هر تشبیه، کاربرد نوع و جنس ادات تشبیه است. از مجموع ۲۷۲ تشبیه در گلشن راز، ۸۳ بار از ادات تشبیه، استفاده شده است. نوع ادات و تعداد هر یک به شرح زیر است:

ادات	آسا	اعنی	بدان	به سان	پسوند وار	همچون
تعداد	۱	۱	۲	۳	۲	۳
ادات	چو	چون	گرفتن	مانند	همچند	همچو
تعداد	۳	۴۹	۱	۱۰	۱	۷

### ج) انواع دیگر تشبیه در گلشن راز

#### ۱- تشبیه منفی در گلشن راز

برخی اساساً تشبیه منفی را در تقسیم‌بندی علوم بلاغت و بیان نپذیرفته و تشبیه را مانده کردن می‌دانند (نه مانده نکردن)؛ برآنند که «تشبیه مربوط به جمله‌های ایجابی است نه سلبی» (بیان، شمیسا: ص ۵۸) بر این اساس در جمله‌هایی که فعل اسنادی آن منفی است، تشبیهی صورت نگرفته است مثلاً این مصرع از مثنوی مولوی «که نیم کوهم ز صبر و حلم و داد» فقط یک تشبیه

دارد. اما برخی، تشبیه منفی را در صورتیکه بتوان از آن مضمون، تفضیل مشبه بر مشبه‌به را دریافت نمود، از مقوله تشبیه بحساب آورده‌اند (تأملی در تشبیه، مهدنیا چوبی: ص ۷۶) در تشبیه ساده یک پدیده ناشناخته، به یک چیز شناخته‌تر و آشنا تر تشبیه میشود ولی در تشبیه منفی گوینده با آگاهی کامل از هر طرف (مشبه و مشبه به) با استواری و روشنی بیان مینماید که مشبه مانند مشبه به نیست. (تشبیه منفی و کاربرد آن، حسن زاده: ص ۶۰) در تشبیه منفی با کاربرد فعلی منفی بر زیبایی تشبیه افزوده میشود و از این تشبیه، تفضیل مشبه بر مشبه‌به هم به نوعی برداشت میشود. بنظر میرسد برای درک هر چه بیشتر و لذت بردن از ظرایف و طرایف تشبیه منفی باید رازهای گوناگون این عرصه را کشف نمود، (بیان در شعر فارسی، ثروتیان: ص ۲۷) در تشبیه منفی نیز راز هنرمندانه‌ای در نفی ارتباط ماندگی در یک چیز با چیز دیگر وجود دارد که میتواند بعنوان گونه‌ای از تشبیه در علم بیان بیشتر مورد عنایت و توجه قرار گیرد. در بیت زیر کسب معارف را همچون استراق دیو از عالم فرشتگان ندانسته است:

ولی این بر سبیل اتفاق است      نه چون دیو از فرشته استراق است  
(گلشن راز: ۳۶)

در بیت زیر نیز کاری که از آب و گل است همچون علم نیست که کار دل است:  
ولی کاری که از آب و گل آید      نه چون علم است کان کار دل آید  
(گلشن راز: ۷۰)

## ۲- تشبیه حروفی

یکی از ظرایف حیرت‌آور بلاغت، بکارگیری حروف الفبا در تشبیه است. «این نوع تشبیه را نیز میتوان در ذیل حسی بودن طرفین تشبیه مطالعه کرد؛ چون معیار حسی بودن طرفین تشبیه از دیدگاه کتابهای بلاغت، قابل درک بودن آن به کمک یکی از پنج حس ظاهری است. در این نوع از تشبیه شاعر به کمک اشکال حرف، دست به آفرینش ادبی میزند و در عالم خیال، تصاویری بدیع میافریند» (تشبیه حروفی، حاجیان نژاد: ص ۳۸۹) در بیت زیر شاعر، عرض را مانند اعراب و حرکات حروف و جوهر را چون خود حروف دانسته است و مراتب هستی را همچون نشانه‌های وقف در آیات قرآن دانسته است

عرض اعراب و جوهر چون حروف است      مراتب همچو آیات وقوف است  
(گلشن راز: ۴۵)

در این بیت عقل کل از نظر مرتبه وجودی و رتبه آمدن در عالم به باء بسم الله تشبیه شده است:  
نخستین آیتش عقل کل آمد      که در وی همچو باء بسم آمد  
(گلشن راز: ۴۵)

سالک همچون هد که در آغاز کلمه هو و انتهای کلمه الله قرار دارد ملحق و واصل به حق میشود:  
نماند در میان‌ه ره‌رو راه      چو های هو شود ملحق به الله  
(گلشن راز: ۵۱)

در تشبیهی زیبا در بیت زیر با یک رویکرد تشبیه حروفی، ابتدا تعین و انانیت به یک نقطه بر سر یک حرف تشبیه میشود و در مرحله بعد با جابجایی این نقطه توهمی، کلمه غین که به معنی حجاب و مانع است به عین که بمعنی چشم و مجازاً در معنای شهود است، تبدیل میشود.  
تعین نقطه و همی است در عین      چو صافی گشت غین تو شود عین  
(گلشن راز: ۵۱)

### ۳- تشبیه تلمیحی

تلمیح، اشاره به قصه‌ای معروف یا مثلی مشهور، در یک نوشته همراه با ارتقای معنی مقصود (ابعد البدایع، گرکانی: ص ۱۶۷) و تشبیه تلمیحی «تشبیهی است که درک وجه شبه آن در گرو آشنایی با اسطوره و داستانی باشد. معمولاً این نوع تشبیه را میتوان به اساطیری، تاریخی، دینی، عاشقانه، و غیره تقسیم کرد» (بیان، شمیسا: ص ۲۱۹) در ابیات زیر در گلشن راز با اشاره به وقایعی که در تاریخ و قصص هر یک از پیامبران الهی بر سبیل تلمیح در تشبیه گذری نموده است:

ز افعال نکوهیده شود پاک	چو ادریس نبی آید بر افلاک
چو یابد از صفات بد نجاتی	شود چون نوح از آن صاحب ثباتی
نماند قدرت جزویش در کل	خلیل آسا شود صاحب توکل
ارادت با رضای حق شود ضم	رود چون موسی اندر باب اعظم
ز علم خویشستن یابد رهایی	چو عیسای نبی گردد سمایی

(گلشن راز: ۵۳)

### ۴- تشبیه و آیات قرآن و احادیث

از جلوه‌های هنری تشبیه در گلشن راز، استفاده از آیات، سوره‌ها و اصطلاحات قرآنی است. برای نمونه در بیت زیر، نور اسری که اصطلاح قرآنی است بعنوان مشبه برای شراب و شمع، قرار گرفته است و همچنین آیات کبری، همچون شهادی است که در محفل شراب و شمع و جام، تجلی میکند.

شراب و شمع جان، آن نور اسری است      ولی شاهد همان آیات کبری است  
(گلشن راز: ۸۴)

در ابیات زیر هر عالمی از مراتب خلقت را به سوره‌ای خاص از قرآن، تشبیه کرده است؛ یکی را چون سوره فاتحه و دیگری را چون سوره اخلاص و عقل کل را همچون باء بسم الله قلمداد نموده است:

از او هر عالمی چون سوره‌ای خاص  
نخستین آیتش عقل کل آمد  
دوم نفس کل آمد آیت نور

یکی زان فاتحه و آن دیگر اخلاص  
که در وی همچو باء بسمل آمد  
که چون مصباح شد از غایت نور  
(گلشن راز: ۴۵)

#### ۵- تشبیه مرکب

گونه‌ای از تشبیه که سرچشمه در خلاقیت و پیچیدگیهای ذهنی و تخیلی شاعر دارد و فرآیند تخیل از مفاهیم ساده و تکراری میگذرد و به خلق تصاویر ترکیبی و چینش واژه‌های مرتبط با یکدیگر در کنار هم میانجامد. در این نوع تشبیه در حقیقت شکل و هیأت و بعبارت دیگر، تابلو ذهنی شاعر است که اجزای آن در به وجود آمدن یک تصویر مرکب نقش داشته باشند (بیان و معانی، شمیسا: ص ۴۰) اساس تشبیه مرکب را مرکب بودن وجه شبه و ترکیب دو هیأت انتزاعی به نحوی که هم وجه شبه و هم مشبه‌به مرکب می باشد (صورخیال، شفیع کدکنی: ص ۶۸) در تشبیه زیر به خوبی این خصوصیت، قابل مشاهده است:

به سان چشم سر در چشمه خور  
بود نور خرد در ذات انور

(گلشن راز: ۴۰)

در نمونه زیر نیز تشبیه یک وجه شبه مرکب قوی را در ذهن تداعی مینماید.

تنت در وقت مردن از ندامت  
بلرزد چون زمین روز قیامت

دماغ آشفته و جان تیره گردد  
حواست همچو انجم خیره گردد

(گلشن راز: ۷۵)

و گاهی ایجاد ترکیب و هیأت در هر یک از طرفین تشبیه میتواند اجزایی را در کنار یکدیگر ذکر نماید که به سادگی قابل تفکیک و جدا شدن از یکدیگر هستند. (جواهر البلاغه، هاشمی: ص ۲۵۱) در این بیت هم مشبه مرکب و مشبه‌به مرکب و هم وجه شبه که بصورت یک هیأت انتزاعی است به سادگی قابل مشاهده است.

مسافر آن بود کو بگذرد زود  
ز خود صافی شود چون آتش از دود

(گلشن راز: ۵۲)

#### ۶- تشبیه تمثیل

تشبیه تمثیل تشبیهی است که «مشبه به» جنیه مثل یا حکایت داشته باشد وجه شبه در تشبیه تمثیل امری آشکار و ظاهری نیست و نیاز به تأویل دارد. (صورخیال، شفیع کدکنی: ص ۶۶) شاعر برای اینکه تصویر ذهنی خود را آشکار سازد و ایماژ حاصل از فرایند تشبیه را در ذهن مخاطب ایجاد نماید از تمثیلهای موجود در محدوده تخیلات مخاطب یاری میجوید. در تشبیه زیر



در یک مثال بسیار آشنای عامیانه، دور بودن که در تمثیل عنقا آشناست، وجه شبه قرار گرفته است:

قدیم و محدث از هم خود جدا نیست  
همه آن است و این مانند عنقاست  
که از هستی است باقی دائم نیست  
جز از حق جمله اسمی بی‌مسماست  
(گلشن راز: ۷۷)

در این بیت نیز، تمثیل نقطه آتش و عدد، مورد توجه بوده است:  
جهان خود جمله امر اعتباری است  
برو یک نقطه آتش بگردان  
یکی گر در شمار آید به ناچار  
حدیث «ما سوی الله» را رها کن  
چه شک داری در آن کین چون خیال است  
چو آن یک نقطه که اندر دور ساری است  
که بینی دایره از سرعت آن  
نگردد واحد از اعداد بسیار  
به عقل خویش این را زان جدا کن  
که با وحدت دویی عین محال است  
(گلشن راز: ۷۷)

#### ویژگی‌های سبکی تشبیه در گلشن راز

ویژگی‌های سبکی را که شیخ محمود شبستری در کاربرد صنعت تشبیه در گلشن راز خلق کرده است میتوان به شرح زیر مورد توجه قرار داد:

#### ۱- کاربرد خاصی از تشبیه بلیغ در گلشن راز

در گلشن راز، در موارد بسیار در یک بیت، از دو یا چند تشبیه استفاده شده که بصورت مفروق در کنار هم آمده است؛ اما در یکی از آنها، ادات تشبیه ذکر گردیده است و در تشبیه‌های قبل یا بعد از آن، ادات تشبیه به قرینه لفظی حذف گردیده است. این نوع تشبیه که در ظاهر یک «تشبیه بلیغ» در کنار یک «تشبیه مجمل» آورده شده است بسیار متفاوت است با جایی که در یک تشبیه بطور مستقل، ادات تشبیه حذف میگردد. در بیت زیر ادات تشبیه محذوف به قرینه لفظی در مصراع دوم قابل مشاهده است. تو او را [چون] جان و او تو را [چون] تن گشته است.

جهان چون توسست یک شخص معین  
تو او را گشته ای جان، او تو را تن  
(گلشن راز: ۷۴)

در بیت زیر نیز حرف تشبیه چو را میتوان بصورت حذف به قرینه لفظی به قرار زیر مشاهده کرد:  
تن تو [چو] ساحل و هستی چو دریاست. بخارش [چو] فیض و علم اسما [چو] باران است.  
تن تو ساحل و هستی چو دریاست  
خرد غواص آن بحر عظیم است  
بخارش فیض و باران علم اسماست  
که او را صد جواهر در گلیم است  
(گلشن راز: ۶۹)

## ۲- تشبیه و اشکال هندسی

از زیباییهای ادبی و هنری گلشن راز، استفاده از اشکال هندسی و اعداد در فرآیند تشبیه است. در بیت‌های زیر بهره‌گیری از شکل دایره و بویژه پرگار و نقطه به خوبی مشهود است:

مگر دل مرکز عرش بسیط است  
که آن چون نقطه وین دور محیط است  
(گلشن راز: ۴۶)

چو سیر حبه بر خط شجر شد  
چو شد در دایره سالک مکمل  
دگر باره شود مانند پرگار  
بر آن کاری که اول بود بر کار  
(گلشن راز: ۵۵)

جهان خود جمله امر اعتباری است  
برو یک نقطه آتش بگردان  
چو آن یک نقطه که اندر دور ساری است  
که بینی دایره از سرعت آن  
(گلشن راز: ۷۸)

## ۳- تزاخم تشبیه در گلشن راز

«شاعر، چند تشبیه را با هم در یک بیت ذکر میکند. مهمترین کارکرد تزاخم در تشبیه، برجسته کردن جنبه‌های زیبا شناسانه ابیات است. همچنین دلیل وجود چندین تشبیه در کنار یکدیگر و فشردگی ابیات عمدتاً وجه شبه محذوف است. از اینرو کلام از ایجاز بالایی برخوردار شده، لذت ادبی بیشتری را به همراه دارد. این تشبیهات تو در تو و فشرده، تصاویر زیبایی پدید آورده‌اند.» (تحلیل در تشبیه در ناظر و منظور، کریمی و شمسی پور لنگرودی) از ویژگیهای سبکی در گلشن راز، کاربرد چند تشبیه در یک یا دو بیت پیایی است. بگونه‌ای که کثرت تشبیه را میتوان به سادگی، مشاهده کرد. برای نمونه در دو بیت زیر، ارتباط مجموعه‌ای و تابلوگونه شراب و شاهد و شمع از یکسو با مصباح و نور و آتش و شجر از سوی دیگر قابل توجه است.

شراب اینجا ز ججه شمع مصباح  
ز شاهد بر دل موسی شرر شد  
بود شاهد فروغ نور ارواح  
شرابش آتش و شمعش شجر شد  
(گلشن راز: ۸۴)

## ۴- تشبیهات مرکب پازلی و چندجزئی

در تشبیهات گلشن راز، گاهی چند مشبه و مشبه‌به، چنان در کنار هم و وابسته اند که با وجود یکی در متن، دیگری نیز به ذهن متبادر میگردد و در حقیقت این اجزا بصورت پازل و قطعه قطعه با یکدیگر در بوجود آوردن یک تصویر کلی مد نظر هستند؛ در دو بیت زیر ارتباط بخار و باران و ساحل مروارید و غواص در حقیقت اجزایی است که یک تصویر مرکب را میسازد:

تن تو ساحل و هستی چو دریاست  
بخارش فیض و باران علم اسماست  
خرد غواص آن بحر عظیم است  
که او را صد جواهر در گلیم است  
(گلشن راز: ۶۹)

در بیت زیر نیز ارتباط پازل گونه‌انجم و خورشید و آسمان کوه و عناصر تن و سر و حواس و جان، نشان دهنده یک تابلو در هر سوی مشبه و مشبه‌به است.  
تن تو چون زمین سر آسمان است  
حواست انجم و خورشید جان است  
(گلشن راز: ۷۵)

### نتیجه گیری

۱- با بررسی ابیات گلشن راز مشخص گردید که تعداد ۲۷۲ تشبیه در این مثنوی خلق گردیده است اگر چه تمامی این تشبیه‌ها از نظر زیبایی و ادبی بودن در یک درجه نیستند اما این نکته که بطور میانگین در ۲۷ درصد از ابیات گلشن راز صنعت تشبیه وجود دارد، نشان دهنده توجه شاعر به عنصر تخیل در سرودن این مثنوی است و همین امر بیان کننده جایگاه ادبی و هنری گلشن راز است. این میزان از تشبیه باعث خیال انگیزی و شور آفرینی در گلشن راز و دورماندن آن از خشکی و ملال آوری و یکنواختی منظومه‌های صرفاً تعلیمی شده است.

۲- وجود ۱۵۰ تشبیه فشرده دو رکنی و تعداد ۶۵ تشبیه سه رکنی که مجموعاً حدود ۸۰ درصد از تشبیهات را تشکیل می‌دهند در مقابل تعداد ۵۵ تشبیه گسترده چهار رکنی از یکسو، تاییدکننده تسلط شاعر به فنون بلاغت و بیان و مهارت او در بکارگیری تشبیهات زیباست و از سوی دیگر، موجب مشارکت هرچه بیشتر خواننده در خلاقیت‌های ادبی و هنری متن گشته است؛ چراکه در تشبیهات فشرده و به بیان کلاسیک تشبیهات بلیغ، کامل گردانیدن ارکان تشبیه در ذهن توسط مخاطب، باعث رستاخیز ذوق ادبی و زیبا شناسی شده و نهایتاً به لذت هنری میانجامد.

۳- وجود تشبیهات بلیغ باعث خلق یک اثر موجز اما زیبا و موثر شده است. میتوان گفت این خصوصیت در نیاز گلشن راز به شروح مختلف بی تأثیر نبوده است. قطعاً وجود این درصد بالای تشبیهات فشرده و بلیغ در کنار فرآیند مجاز و کنایه و استعاره‌های بسیار در متن از عوامل نگارش شروح متعدد بر گلشن راز است.

۴- وجود بسامد ۱۲۷ تشبیه حسی به حسی و تعداد ۱۱۷ تشبیه عقلی به حسی که مجموعاً ۲۴۴ تشبیه و حدود ۹۰ درصد از تشبیهات را در بر میگیرد نشان از تخیلی بودن و ایماژمند بودن تشبیهات گلشن راز است این ویژگی در تمام آثار ادبی قابل مشاهده است وجود تشبیهات عقلی به حسی و حسی به حسی نشان دهنده بهره گرفتن شاعر از فرایند تشبیه برای انتقال مفاهیم انتزاعی عرفان و طریقت بصورت محسوس برای آشنایی مخاطب است.

۵- کاربرد انواع تخصصی تشبیه در متن اعم از تشبیهات تلمیحی تشبیه منفی و تشبیه تمثیل، ارتباط آیات قرآن و تشبیه اثبات میکند که گلشن راز یک مثنوی کاملاً ادبی است و این نظریه که گلشن راز را با منظومه‌های عاری از صور خیال تعلیمی مقایسه نموده است کاملاً مردود است.

۶- شیوه‌های ابداعی و بسیار خاص تشبیه در گلشن راز که از ویژگی‌های سبکی متن به حساب می‌آید. تراحم تشبیه وجود تشبیه مرکب پارلگونه و ترکیبی و آوردن تشبیهات بلیغ متعدد در کنار یک تشبیه مرسل و مواردی از این دست از نوآوری‌های شبستری در تشبیه و همچنین از شگردهای بیان و ویژگی‌های سبکی وی در حوزه بلاغت است.

۷- شبستری با استفاده از تشبیهات تلمیحی و همچنین استفاده از آیات و مفاهیم قرآنی در تشبیهات، سبکی خاص در ایجاد ارتباط بین ادبیات تعلیمی و ادبیات غنایی داشته است و همین امر باعث افزایش تأثیر گلشن راز بعنوان یک مثنوی عرفانی شده است.

#### منابع و مأخذ

- ۱- ابداع البدایع . گرکانی، شمس العلماء. چاپ اول. تبریز: انتشارات احرار، ۱۳۷۷
- ۲- آرایه های ادبی در گلشن راز. قربانی، خلیل. تهران: روزنامه رسالت، ۲۲ آبان ۱۳۸۵
- ۳- اسرار البلاغه. جرجانی، عبدالقاهر. ترجمه جلیل تجلیل. تهران: انتشارات دانشگاه تهران، ۱۳۷۰
- ۴- بررسی ساختارهای مختلف تشبیه در مثنوی معنوی. گلچین، میترا. فصلنامه تخصصی سبک شناسی نظم و نثر (بهار ادب) ص ۱۱-۳۷
- ۵- بیان در شعر فارسی. ثروتیان، بهروز. تهران: انتشارات برگ، ۱۳۶۹
- ۶- بیان و معانی، شمیسا، سیروس. تهران: انتشارات فردوس، ۱۳۷۳
- ۷- بیان، شمیسا، سیروس. چاپ دوم. تهران: انتشارات فردوس، ۱۳۷۱.
- ۸- تأملی در تشبیه. مهدی نیا چوبی، سید محسن. تهران: نشریه رشد آموزش زبان و ادب فارسی، پاییز ۱۳۸۹
- ۹- تحلیل تشبیه از منظر تصور و مضمون در ناظر و منظور. کریمی، احمد و شمسی پور لنگرودی، زهرا. تهران: نشریه مطالعات نقد ادبی (پژوهش های ادبی) ، شماره ۲۳ تابستان ۱۳۹۰ (ص ۱۷۹-۲۱۴)
- ۱۰- تشبیه منفی و کاربرد آن. حسن زاده، شهریار. تهران: نشریه ادبستان فرهنگ و هنر، خرداد ۱۳۷۳
- ۱۱- جواهر البلاغه. هاشمی، احمد. ترجمه محمود خرسندی و حمید مسجد سرای. تهران: انتشارات فیض، ۱۳۸۰

- ۱۲- راز گلشن راز، کاکایی، قاسم. نشریه خردنامه، ۱۳۸۸
- ۱۳- زرین کوب، عبدالحسین. جستجو در تصوف ایران. تهران: انتشارات امیر کبیر، ۱۳۵۷
- ۱۴- زرین کوب، عبدالحسین. شعر بی دروغ شعر بی نقاب. تهران: انتشارات مه‌ارت، ۱۳۷۱
- ۱۵- زرین کوب، عبدالحسین. نقش بر آب. تهران: انتشارات معین، ۱۳۷.
- ۱۶- صور خیال در شعر فارسی، شفیعی کدکنی، محمدضا. چاپ سوم. تهران: انتشارات آگاه، ۱۳۶۶
- ۱۷- طراز سخن در معانی و بیان، صادقین، محمد. تهران: انتشارات علمی دانشگاه آزاد اسلامی، ۱۳۷۱
- ۱۸- فنون و صناعات ادبی. همایی، جلال‌الدین. تهران: نشر هما، ۱۳۶۸
- ۱۹- گلشن راز شیخ محمود شبستری. به تصحیح و مقدمه نوربخش، جواد. تهران: انتشارات یلدا، ۱۳۸۲
- ۲۰- گلشن راز شیخ محمود شبستری. مقدمه و تصحیح الهی قمشه ای، حسین. چاپ اول. تهران: انتشارات علمی و فرهنگی، ۱۳۷۷
- ۲۱- گلشن راز شیخ محمود شبستری. مقدمه و تصحیح عباسی داکانی، پرویز. چاپ دوم. تهران: انتشارات الهام، ۱۳۸۰
- ۲۲- معانی و بیان. تجلیل، جلیل. تهران: مرکز نشر دانشگاهی، ۱۳۶۲
- ۲۳- معانی و بیان، علوی مقدم محمد و اشرف زاده رضا، چاپ اول. تهران: انتشارات سمت، ۱۳۷۶
- ۲۴- مفاتیح الاعجاز فی شرح گلشن راز شیخ محمد لاهیجی، مقدمه و تصحیح از کیوان سمیعی. تهران: انتشارات محمودی، ۱۳۳۷
- ۲۵- نقش تشبیه در دگرگونی های سبکی. رضایی جمکرانی، احمد. نشریه پژوهش های زبان و ادبیات فارسی، ۱۳۸۴
- ۲۶- نوعی تشبیه در ادب فارسی (تشبیه حروفی). حاجیان نژاد، علیرضا. مجله ادبیات و علوم انسانی دانشگاه تهران، زمستان ۱۳۸۰
- ۲۷- واژه نامه هنری. میرصادقی، میمنت. چاپ اول. تهران: انتشارات کتاب مه‌ناز، ۱۳۷۳.